



Mayroon ba kayong problema tungkol sa pagpapalaki ng inyong mga anak?

~Para sa mga Magulang na Nagpapalaki ng Kanilang mga Anak sa Japan~





Introduksyon

Parami nang parami ang mga dayuhang magulang na nagpapalaki ng kanilang mga anak sa Japan.

- Mga magulang na nahihirapan sa pagpapalaki ng anak dahil sa hindi parehong kultura at paraan ng pamumuhay
- Mga magulang na nahihirapan sa pagkuha ng mahalagang impormasyon sa pagpapalaki dahil sa ibang wika
- Mga magulang na nag-aalala sa pag-unlad ng mga anak

Ang pamphlet na ito ay ginawa upang matulungan kahit kaunti ang mga dayuhan na may ganitong problema.

Maaaring naguguluhan kung saan at kanino puwedeng kumonsulta, lalo na kapag may mga inaalala tungkol sa pagpapalaki ng kanilang anak..

Mayroong pasilidad (lugar) sa bawat lugar sa Japan na tumutulong sa mga magulang na nag-aalala sa pagpapalaki sa kanilang mga anak.

Inaasahan namin na ang pamphlet na ito ay makakatulong upang mapadali ang pagkuha ng kinakailangang suporta at impormasyon ng mga magulang na mula sa ibang bansa.

National Rehabilitation Center for Persons with Disabilities

Developmental Disability Information and Support Center

Nilalaman

Para sa gustong malaman ang kondisyon ng paglaki ng anak	3
Mayroon bang mga ganitong pangyayari?	3
Hanggang edad 3 taon gulang	3
Edad 3 hanggang 6 na taong gulang (hanggang sa pagpasok sa elementarya)	4
Sumailalim sa isinasagawang pangkalusugang pagsusuri sa mga munisipalidad	5
Pangkalusugang pagsusuri para sa sanggol	5
Pangkalusugang pagsusuri para sa edad 1 at kalahating taong gulang na bata	5
Pangkalusugang pagsusuri para sa batang edad 3 taong gulang	6
Pangkalusugang pagsusuri para sa mga magsisimula sa paaralan	7
Konsultasyon hinggil sa pagsisimulang pagpasok sa paaralan	7
(Sanggunian) Lugar para sa edukasyon (special support education) ng bata na kailangan ng espesyal na suporta	8
Para sa gustong kumonsulta	9
Kumonsulta tayo	9
Pasilidad sa bawat munisipalidad kung saan maaaring kumonsulta	10
Ano ang developmental disorder?	11
Tungkol sa Act on Support for Persons with Developmental Disabilities	12
Tungkol sa Support Center for Developmental Disorders	12
Para sa gustong pumunta sa ospital	13
Tungkol sa ospital, pagsusuri at personalized therapy	13
Kapag nalaman na ang bata ay may developmental disorder	13
Paggamit ng medisina para maging maayos	14
Para sa gustong malaman ang tungkol sa persons with disability handbook	15
Halimbawa ng mga serbisyo na maaaring magamit	15
Rehabilitation handbook	16
Mental Disability Health Support Handbook	16
Para sa gustong makakuha ng impormasyon na makakatulong sa pamumuhay (Karagdagan)	17
Consultation service sa ibang wika	17
Aplikasyon para sa translation	18
Impormasyon tungkol sa school education / Impormasyon tungkol sa developmental disability	19

Mayroon bang mga ganitong pangyayari?

Hanggang edad 3 taong gulang

- Naaantalang pagsasalita.
- Hindi na nagsasalita.
- Mahirap makipag-usap o isang direksyon lamang ang pag-uusap.
- Palaging parehong laro lamang ang ginagawa.



- Mahirap o hindi tumitingin sa mata.
- Ayaw magpayakap.
- Hindi nagbabago ang ekspresyon.
- Hindi lumilingon kahit tawagin.



- May lugar o bagay na sobrang inaayawan.
- Nagpopokus sa parehong bagay o sa parehong paraan.

- Mabagal umunlad ang paggalaw tulad ng pagtatayo ng leeg, pag-upo at paglakad.
- Malambot ang laman. Nahihirapang papanatilihin ang posisyon.



- Hindi mapakali.
- Sobrang pagkilos kaya kinakailangan ang tutuk na pagbabantay.
- Madaling nagagambala.

- Sobra ang pagwawala at mahirap mapigilan.
- Paulit-ulit ang pananakit sa sarili.
(Pagpukep sa ulo, pagkagat sa kamay, atbp.)



- Ilang buwan na patuloy sa pag-iyak tuwing gabi.
- Hindi natutulog ng tanghali o hindi makatulog.
- Maraming ayaw na pagkain at inumin (mapili).

- Hindi lumilingon kung saan nagmula ang tunog.
- Sobrang sensitibo sa tunog (tinatakpan ang tenga).



Edad 3 hanggang 6 na taong gulang (hanggang sa pagpasok sa elementarya)



- Walang interes sa ibang bata. Hindi nakikipaglaro sa ibang bata.
- Nagpopokus sa iilang bagay (kulay, marka, simbolo, letra, numero atbp).
- Paulit-ulit ang parehong tanong o kwento.
- Mas maraming beses na nag-iisa.



- Hindi pinapansin ang gabay o panuntunan.
- Mag-isang nagsisimula at tumatapos ng usapan.
- Hindi nakakapaglaro nang maayos kasama ang kaibigan. Nananakit sa iba.
- Hindi mapakali at palaging gumagalaw.
- Pumupunta sa gustong lugar nang siya lamang.
- Hindi nakikinig hanggang huli ng paliwanag.

- Hindi maintindihan ang sinasabi ng iba.
- Hindi maintindihan nang maayos ang mga numero o letra.
- Mayroong bagay na sobrang magaling at sobrang mahina.



- Hindi makakakilos tulad ng ibang mga bata kabag magkasamang kumilos ang lahat.
- Natatagalan sa paghahanda at pagliligpit.
- Nahihirapan sa pagguhit ng larawan at paggamit ng gunting.
- Ayaw magpahawak.
- Nahihirapang matuto ng ginagawa sa paggamit ng CR at sa pagpapalit ng damit.

Nakakapag-alala kapag may mga ganitong problema sa bata, hindi ba?

Maaaring may mga pamilya na makaramdam ng inis at magsabing “Problemadong bata.” o mawalan ng tiwala sa sarili sa pag-aalaga sa mga bata at isiping “Hindi kaya naging maganda ang pagpapalaki ko?”.

Maaaring ito ay pansamantalang problema lamang ngunit maaaring may problema sa paglaki ang bata, at lalo na maaari rin siyang may developmental disability.

Sumailalim sa isinasagawang pangkalusugang pagsusuri sa mga munisipalidad



Mayroong libreng pangkalusugang pagsusuri (medical checkup) para sa mga sanggol sa mga munisipyo ng bawat munisipalidad.

Ito ay mahalagang pagkakataon upang malaman ang kondisyon ng kalusugan at paglaki ng bata. Mangyaring sumailalim dito.

Ang panahon ng health examination ay nagbabago depende sa lugar. Mangyaring kumpirmahin ito sa munisipyo.

Pangkalusugang pagsusuri para sa sanggol

Kailan?

Kapag naging 3 hanggang 4 na buwang gulang na ang sanggol

Ano ang gagawin?

- Susuriin ng doktor.
- Kukunin ang timbang at taas.
- Maaaring kumonsulta sa mga nars o doktor tungkol sa mga alalahanin.
- Magtuturo ang nutrisyunista tungkol sa pagkain ng bata.



Pangkalusugang pagsusuri para sa edad 1 at kalahating taong gulang na bata

Kailan?

Kapag naging edad 1 at kalahati hanggang bago mag-2 taong gulang ang bata

Ano ang gagawin?

- Susuriin ng doktor.
- Susuriin ng dentista.
- Kukunin ang timbang at taas.
- Maaaring kumonsulta sa mga nars o doktor tungkol sa mga alalahanin.



Pangkalusugang pagsusuri para sa batang edad 3 taong gulang

Kailan?

Kapag naging edad 3 hanggang 4 na taong gulang ang bata

Ano ang gagawin?

- Susuriin ng doktor.
- Susuriin ng dentista.
- Kukunin ang timbang at taas.
- Susuriin ang ihi.
- Susuriin ang paningin at pandinig.
- Maaaring kumonsulta sa mga nars o doktor, nutrisyunista at psychologist tungkol sa mga alalahanin.



<Pagsusuri sa Paningin> Ang paningin ay nadedebelop hanggang sa ika-6 na taon. Mas mainam na makita ang abnormalidad o pagkaduling ng mata hanggat maaga upang maisaayos ito sa pamamagitan ng paggagamot.

<Pagsusuri sa Pandinig> Pagsusuri kung saan titingnan ang problema sa pandinig o sakit sa tainga. Matatagalang matuto ng pagsasalita kapag may problema sa pandinig. Importante na maaga itong makita.

- Nakatakda ang edad na maaaring sumailalim sa bawat pangkalusugang pagsusuri.
- Walang bayad ang bawatpagsusuri.
- Makipag-ugnayan sa tanggapan ng munisipyo kapag hindi nakapunta sa nakatakdang araw ngpagsusuri.



Pangkalusugang pagsusuri para sa mga magsisimula sa paaralan

Kailan? Makakatanggap ng anunsyo mula sa Komite ng Edukasyon ng munisipalidad sa buwan ng Setyembre bago magsimula sa elementarya ang bata (Kapag ipapasok sa elementarya ang bata na iba o walang nasyonalidad, kailangang magpasa ng aplikasyon sa pagpasok sa elementarya sa Komite ng Edukasyon ng tinitirhang munisipalidad).

Ano ang gagawin? Pumunta sa papasukang paaralan at sumailalim sa pangkalusugang pagsusuri para sa mga magsisimula sa paaralan.

- Susuriin ng doktor.
- Susuriin ng dentista.
- Kukunin ang timbang at taas.
- Susuriin ang paningin at pandinig.
- Magsasagawa ng madaling intelligence test.



Konsultasyon hinggil sa pagsisimulang pagpasok sa paaralan

Nagsasagawa ng konsultasyon ang Education Committee at Education Center tungkol sa mga bata na mayroong kapansanan na papasok sa elementarya. May mga pagkakataon din na iminumungkahi ng mga doktor at mga guro sa paaralan na kumonsulta sa komite..

Kailangan ng reserbasyon para sa pagkonsulta. Mangyaring magtanong sa komite ng edukasyon tungkol sa reserbasyon.

○ Edukasyon para sa mga bata na may kapansanan

Ang lugar kung saan tatanggap ng edukasyon ang bata ay pipiliin ng Education Committee at isasaalang-alang at igagalang ang iniisip ng mga magulang at bata.

Sa elementarya ay mayroong "Special Class for Handicapped Children" at "Special Education Class".

Ang "Special School for Handicapped Children" ay paaralan para sa mga may mabigat na kapansanan..

Maaaring bumisita upang obserbahan ang "Special School for Handicapped Children" at "Special Class for Handicapped Children". Mangyaring magtanong sa Education Committee.

(Sanggunian) Lugar para sa edukasyon (special support education) ng bata na kailangan ng espesyal na suporta

Elementary/Middle School

Normal Class

Binibigyang konsiderasyon ang batang nangangailangan ng espesyal na suporta sa pamumuhay sa grupo.

Espesyal na Pagtuturo (Special Education Class)

Halos lahat ng klase ay normal class at pupunta sa ibang klase sa nakatakdang oras (ilang beses sa isang linggo o buwan).

Maaaring makatanggap ng espesyal na suporta para sa review at pang-araw-araw na buhay ng bata.

Special Class for Handicapped Children

Klase na kaunti lamang ang estudyante.

Mayroong anim na uri ng klase depende sa kapansanan ng bata tulad ng malabong paningin, mahinang pandinig, mental retardation, may pisikal na kapansanan, mahina ang pangangatawan, autistic at may problemang emosyonal.

Magkakaiba ang uri at bilang ng klase na mayroon sa bawat paaralan.

*** Mayroong mga paaralan na walang “Special Education Class” o “Special Class for Handicapped Children”**

Special School for Handicapped Children

Paaralan para sa mga bata na may malabong paningin, mahinang pandinig, mental retardation, may pisikal na kapansanan at mahina ang pangangatawan. Ang mga bata na may autism spectrum disorder ay saklaw ng Special School for Handicapped Children na may klase para sa mental retardation.

Isinasagawa ang espesyal na pagtuturo para sa mga may disability sa maliit na klase ayon sa kani-kanilang disability.





Kumonsulta Tayo

Magkakaiba ang paglaki at katangian ng bawat bata. Mahalaga na kumonsulta nang maaga kung may inaalala upang masolusyonan agad nang naayon sa katangian ng bata.

- Kumonsulta sa Public Health Nurse ng munisipalidad tungkol sa problema sa pag-aalaga at pagpapalaki ng bata.
- Kapag pumapasok na sa Nursery at Kindergarten, makipag-ugnayan lagi sa mga guro.
- Depende sa munisipalidad, nagsasagawa ng indibidwal na konsultasyon at peryodikong konsultasyon ang mga development counselor.
- Depende sa munisipalidad, may mga klase para sa pagsuporta sa pagpapalaki ng bata na maaaring puntahan pareho ng mga magulang at mga anak.



Maaari ring kumonsulta sa mga sumusunod

- Health Office, Health Center
- Child Development Support Center
- Child Raising Support Center, Pagtitipon para sa Child Raising atbp.



* Magkakaiba ang tao at lugar na puwedeng konsultahan depende sa munisipalidad. Mangyaring magtanong sa Public Health Nurse para sa detalye.

Ano ang Developmental Disorder?

Ang "development disorder" ay isang uri ng kapansanang may kinalaman sa development ng mekanismo sa utak at karaniwang mayroon na pagkapanganak. May ilang uri nito katulad ng mga nasa ibaba. May pagkakaiba sa paglabas ng katangian sa bawat tao kahit na parehong uri. May ilang tao din na may higit sa isang developmental disorder.

May pagkakataon na nahuhuli ang intellectual development

Pervasive Developmental Disorder (Autism Spectrum Disorder ASD)

Autism

Asperger's Syndrome

- Nahuhuli sa pagdeblop ng pagsasalita (Walang ganito sa Asperger's Syndrome)
- Mahirap ang komunikasyon
- Problema sa pakikipagkapwa-tao at sosyalidad
- Paulit-ulit na pagkilos, pagpopokus sa iisang gusto o libangan
- Masyadong sensitibo o insensitibo, malamya atbp.

Attention-Deficit Hyperactivity Disorder AD/HD (Attention deficient, Hyperactive)

- Hindi makapagpokus
- Hindi mapakali
- Impulsibo sa mga aksyon

Learning Disability LD (Specific Learning Disorder/Disability)

- Hindi nahuhuli sa pangkalahatang intellectual development ngunit sobrang mahina sa alinman sa pagbasa, pagsulat o pagkompyut.

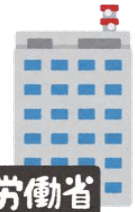
* Bukod pa dito, mayroon ding Tourette's Syndrome, pagka-utal, at developmental coordination disorder.

Depinisyon ng Developmental Disorder sa Act on Support for Persons with Development Disabilities (Ika-2 Artikulo)

"Ang Developmental Disorder ay indibidwal na mayroong developmental disorder (autism, Asperger's syndrome at iba pang pervasive developmental disorder, learning disability, attention deficit hyperactivity disorder at iba pang brain dysfunction na madalas lumalabas sa mga murang edad), at nakakaranas ng limitasyon sa araw araw na pamumuhay at sa lipunan dulot ng developmental disorder at social barriers." ✖Mga kapansanan na saklaw ng F80-98 ng ICD-10

Tungkol sa Act on Support for Persons with Developmental Disabilities

厚生労働省



Mayroong batas na tinatawag na “Act on Support for Persons with Developmental Disabilities” sa Japan. Nagbibigay ito ng suporta sa mga taong may developmental disorder (mga bata at matatanda) at sa kanilang mga pamilya.

Nilalayan ng Act on Support for Persons with Developmental Disabilities na gumawa ng lipunan kung saan lumalaki nang maayos ang mga batang may developmental disorder at magiging panatag ang mga pamilya sa pagpapalaki ng kanilang anak.

Tungkol sa Support Center for Developmental Disorders

Mayroong iba’t ibang pasilidad para sa konsultasyon sa mga lugar upang makatulong sa mga may developmental disorder at upang maging panatag ang kanilang pamilya.

Ang Support Center for Developmental Disorders ang nagbibigay ng kinakailangang suporta sa bawat prefecture. Mayoon nito sa bawat prefecture at sa mga itinalagang siyudad.

○Tingnan sa ibaba para sa impormasyon tungkol sa mga Support Center for Developmental Disorders sa buong bansa.

Developmental Disability Information and Support Center

<http://www.rehab.go.jp/ddis/>



[Support Center for Developmental Disorders sa inyong lugar]

Pangalan ng Center:

Contact Number:



Tungkol sa Ospital



Ang pagsusuri sa developmental disorder ay isasagawa ng mga espesyalista (pediatrician at child psychiatrist). Mangyaring ihanda ang mga sumusunod kung nais sumailalim dito.

- Maghanap ng ospital kung saan mayroong espesyalista. Kumonsulta sa Public Health Nurse ng munisipalidad o sa Support Center for Developmental Disorders (Maraming mga ospital ang kailangan ng reserbasyon).
- Dalhin ang health insurance card at ang maternal and child health handbook sa unang pagpunta.
- Maaari ring isulat ang mga alalahanin tungkol sa bata at ang kalagayan niya sa bahay o sa paaralan.



Pagsusuri at Personalized Therapy

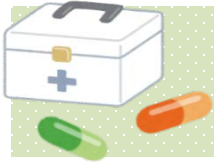
Isasagawa ang pagsusuri at personalized therapy ng mga espesyalista sa ospital kung kinakailangan. Sa gagawing pagsusuri ay mayroong intelligence at developmental test, hearing test at electroencephalography. Sa personalized therapy ay mayroong physical therapy, occupational therapy, speech and language therapy, at psychotherapy.

Iba't iba ang gagawin depende sa kondisyon ng bata.

Kapag nalaman na ang bata ay may developmental disorder ---

Hindi maiiwasan na mag-alala kapag nalaman na ang bata ay mayroong developmental disorder. Gayunpaman, nagiging maayos ang kondisyon ng bata depende sa pag-aayon sa kalagayan ng paligid at tamang pag-aasikaso.

Kumonsulta sa doktor o espesyalista hinggil sa tamang paraan ng pag-aasikaso.



Paggamit ng medisina para maging maayos

Ipinapayo ang pag-inom ng gamot kapag napag-alaman ng doktor sa pagsusuri na kailangan ng medisina. Itanong nang mabuti ang epekto at rekasyon ng gamot sa doktor.

Hindi mapagagaling ng mga gamot ang mismong developmental disorder. Subalit maaari nitong mapagaan ang mga sintomas na makikita sa mga batang mayroong developmental disorder.

[Halimbawa ng Gamot]

- Central Nervous System Stimulants Nakakapagpagaan ng ADHD, hyperactivity, inattentiveness at pagiging impulsibo.
- Anti-anxiety Drugs Nagpapagaan ng pagkabalisa.
- Antipsychotics Nagpapagaan ang lubhang excitement o delusyon.
- Anti-epileptic Drugs Pinipigilan ang epileptic seizure.
- Sleeping Pills Inaayos ang pagtulog.



Pinagagaan ng gamot ang mga sintomas upang maging maayos ang bata.

Sundin ang itinakdang dami at beses na dapat inumin.

- ☆ Huwag mahiyang magtanong kapag may mga hindi naintindihan sa paliwanag ng mga doktor o espesyalista.
- ☆ Maaari ring magtiwala sa mga Public Health Nurse at mga guro sa paaralan. Palaging makipag-usap tungkol sa kondisyon ng bata upang magabayan ng lahat ang kanilang paglaki.





Tungkol sa Persons with Disability Handbook



Kapag mayroong dalang handbook (Persons with Disability Handbook) na nagpapakita ng disability, makakatanggap o makakagamit ng iba't ibang welfare support (allowance atbp) depende sa uri at antas ng disability. Maaaring makakuha ng handbook sa munisipyo. Mayroong 3 uri ng handbook depende sa disability, "Rehabilitation Handbook", "Mental Disability Health Support Handbook", at "Physically Handicapped Persons Handbook".

- * Mapapabilis ang proseso sa pagtanggap ng welfare service kapag may handbook.
- * Ang matatanggap na allowance ay depende sa uri at antas ng disability.
- * May pagkakaiba ang saklaw at nilalaman ng mga serbisyo depende sa munisipalidad.



Mangyaring magtanong sa tanggapan ng welfare sa tinitirahang munisipalidad hinggil sa mga detalye.

[Halimbawa]

- Makakatanggap ng allowance.
- Maibabalik ang ilang porsyento ng ibinayad sa ospital.
- Mas mababa ang babayaranang tax.
- Mas magiging mababa ang babayaran sa tren, bus, eroplano (sa loob ng bansa) at iba pa.
- Mas magiging mababa ang babayaran sa mga daan na may bayad.
- At marami pang ibang serbisyo.



Rehabilitation Handbook

Saklaw

- Indibidwal na may intellectual disability
- Indibidwal na may intellectual disability at developmental disability



Proseso

- Ipasuri sa lugar ng konsultasyon para sa mga bata (Children Consultation Center) ang antas ng disability. (Sa Rehabilitation Consultation Office for the Mentally Challenged isasagawa ang proseso kapag 18 taong gulang o higit pa.)

Mga Dapat Tandaan

Ang antas ng intellectual disability ay maaaring magbago depende sa paglaki ng bata. Dahil dito, kailangan ng peryodikong pagsusuri sa itinakdang panahon. Nagbabago ang panahon depende sa tinitirahang munisipalidad.

Mental Disability Health Support Handbook

Saklaw

- Indibidwal na may mental disability tulad sa ibaba at patuloy na nangangailangan ng suporta sa pang-araw araw na buhay
 - developmental disability - depression/manic depression - schizophrenia
 - epilepsy - drug addiction - higher cerebral dysfunction
 - iba pang mental disorder (mga konektado sa stress at iba pa)



Proseso

- Isagawa ang proseso sa tanggapan ng munisipalidad
- Kailangan ang mga sumusunod na dokumento
 - ① Aplikasyon na makukuha sa tanggapan
 - ② Resulta ng pagsusuri ng doktor (Puwede rin ang kopya ng allowance kapag tumatanggap ng disability pension)
 - ③ Larawan ng aplikante

Mga Dapat Tandaan

Kailangan ng renewal kada 2 taon. Kailangan ng resulta ng pagsusuri ng doktor sa bawat renewal.

Karagdagang Impormasyon

Mayroong nagsasalita ng banyagang wika depende sa mga ospital o pasilidad at mayroon ding gumagamit ng translation app.

Maaaring may serbisyo ng pagpapaadala ng interpreter ang munisipalidad sa ilang mga lugar.

Consultation service sa ibang wika



Mayroong telephone consultation service na magagamit ng mga foreigners. Hindi ito espesyal na tanggapan ng konsultasyon hinggil sa developmental disability. Subalit maaaring kumonsulta dito tungkol sa ospital o interpreter na mayroong nagsasalita ng inyong wika.

◆ Portal Site for Foreign Residents

Maaaring makita ang listahan ng telephone consultation window sa international relations ng bawat prefecture.

<https://www8.cao.go.jp/teiju-portal/jpn/index.html>

http://www.moj.go.jp/nyuukokukanri/kouhou/m_nyuukokukanri10_00006.html

◆ AMDA Internation Medical Information Center Information Service through Telephone Consultation

Nagpapakilala ng mga ospital na kung saan maaaring isagawa ang pagsusuri sa inyong lenggwahe, at nagpapaliwanag ng medical welfare system (※gumagamit ng wikang Hapon na madaling maintindihan).

Tokyo Office (Lunes hanggang Biyernes, 10AM hanggang 3PM)

Telephone Number: 03-6233-9266

<https://www.amdamedicalcenter.com/activitiesfil>



Translation Application

◆ Google Translate (Developer: Google, Inc.)

Aplikasyon para sa text translation, camera translation, written translation at voice translation.

Walang bayad ang pagdodownload at paggamit.

I-download mula sa Google Play at App Store.



◆ Multilingual Voice Translation App VoiceTra

(Developer: National Institute of Information and Communications Technology)

Voice translation app kung saan isasalin sa ibang wika ang sinabi kapag kinausap.

31 lenggwahe ang kayang isalin at walang bayad ang pagdodownload at paggamit.

<http://voicetra.nict.go.jp/en/index.html>



Impormasyon tungkol sa school education

◆ Information website tungkol sa pangkalahatang school education

○ Welcome to CLARINET

Website tungkol sa pag-aaral ng mga bata na nakatira sa ibang bansa, sa mga umuwi sa Japan o mga foreigner na bata.

http://www.mext.go.jp/a_menu/shotou/clarinet/003.htm



○ Castanet (CASTA-NET)

Information search website na nagbibigay ng suporta sa mga bata o estudyante na may kaugnayan sa ibang bansa.

<https://casta-net.mext.go.jp/>



○ Multilingual School Project

Nag-uugnay sa eskwelahan at sa mga pamilya na mayroong bata na may kaugnayan sa ibang bansa at sumusuporta sa paggawa ng dokumento sa ibang lenggwahe.

<http://www.tagengo-qakko.jp/index.html>



Impormasyon tungkol sa developmental disability

○ Developmental Disability Information and Support Center

Maaaring mabasa dito ang basic na impormasyon tungkol sa developmental disability, paraan ng pag-aasikaso at katangian ng kapansanan, sistema na nagbibigay ng suporta sa mga may kapansanan, mga programa ng Japan at mga aktibidad sa ibang bansa.

<http://www.rehab.go.jp/ddis/>



○ Developmental Disability Education Promotion Center

Maaaring makita dito ang mga pagsasaliksik o materyales hinggil sa pagsuporta o paggabay sa mga batang mayroong developmental disability. Maaari ring makita ang mga lektyur para sa mga guro at mga batas o ginagawa ng gobyerno.

http://icedd_new.nise.go.jp/



Note





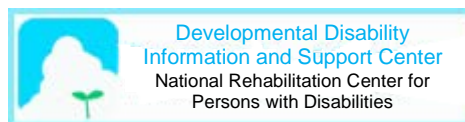
[Publisher]

Developmental Disability Information and Support Center

National Rehabilitation Center for Persons with Disabilities Planning and Information Department

Address : 359-8555 Saitama-ken, Tokorozawa-shi, Namiki 4-1

Website : <http://www.rehab.go.jp/ddis/>



[Editorial Supervision]

Osamu Takahashi (Director, Toyota City Welfare Service Group)

[In Cooperation with]

Toyota City Children Development Center Rehabilitation Consultation

[Editing/Production]

Production Committee for the Creation of Multilingual Pamphlet for Children with Developmental Disability Support (Developmental Disability Information Analysis Forum)

[Date Published]

Hunyo 2019